



Mayu - Label für Windows

Handbuch

(Für Mayu-Label ab Version 1.00 / Release 11)

Inhaltsverzeichnis

Vorwort	3
Installation	3
Konfigurieren von Mayu-Label.....	4
Die Mayu-Label Werkzeugleiste	5
Bedienkonzept von Mayu-Label	6
Beispiel: Anlegen eines Etiketts mit „Toolhold an“	6
Beispiel: Anlegen eines Etiketts mit „Toolhold aus“	6
Anlegen von Linienfeldern („Toolhold an“)	7
Anlegen von Rahmenfeldern („Toolhold an“)	7
Anlegen von Grafikfeldern („Toolhold an“)	7
Anlegen von Barcodefeldern („Toolhold an“)	8
Anlegen von Textfeldern („Toolhold an“)	8
Anlegen von Linienfeldern („Toolhold aus“)	8
Anlegen von Rahmenfeldern („Toolhold aus“)	9
Anlegen von Grafikfeldern - „Toolhold aus“	9
Anlegen von Barcodefeldern („Toolhold aus“)	9
Anlegen von Textfeldern („Toolhold aus“)	9
Ein Feld markieren	9
Mehrere Felder markieren	10
Felder bearbeiten	10
Felder verschieben	10
Felder drehen	11
Etikett um 90° oder 180° drehen	11
Felder vergrößern oder verkleinern	11
Felder kopieren / ausschneiden	11
Felder einfügen	11
Felder löschen	11
Felder ausrichten.....	12
Zoomfunktion	12
Anpassen des Programmes	12
Markierprobleme beheben	12
Etiketten speichern, laden, drucken	13
Etikettenformat ändern	13
Variable Daten	13
Programm-Info / Technische Unterstützung:	14
Impressum	14

VORWORT

Vielen Dank, daß Sie sich für Mayu-Label entschieden haben. Zur Installation und Einarbeitung in Mayu-Label sollten Sie sich ca. 2 Stunden Zeit nehmen.

Das Handbuch ist so aufgebaut, daß Sie es

- durcharbeiten können
- als Nachschlagewerk verwenden können

TIP:

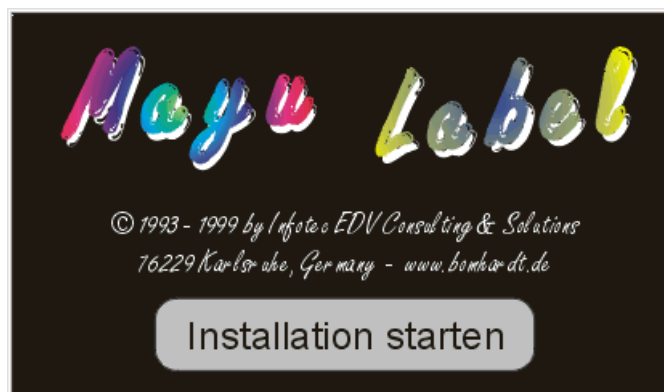
- **Installieren Sie das Programm**
- **Lesen Sie das Handbuch**
- **versuchen Sie während dem Lesen das neue Wissen umzusetzen**

INSTALLATION

Legen Sie die Mayu-Label-Diskette in das Diskettenlaufwerk A:

- | | |
|----------------------------------|----------------------------------|
| • Für Windows 95 / NT 4.0 | • Win 3.x / Win NT 3.51 |
| Klicken Sie: | Klicken Sie im Programm-Manager: |
| • Start | • Datei |
| • Ausführen | • Ausführen |
| • a:setup | • a:setup |
| • OK klicken | • OK klicken |

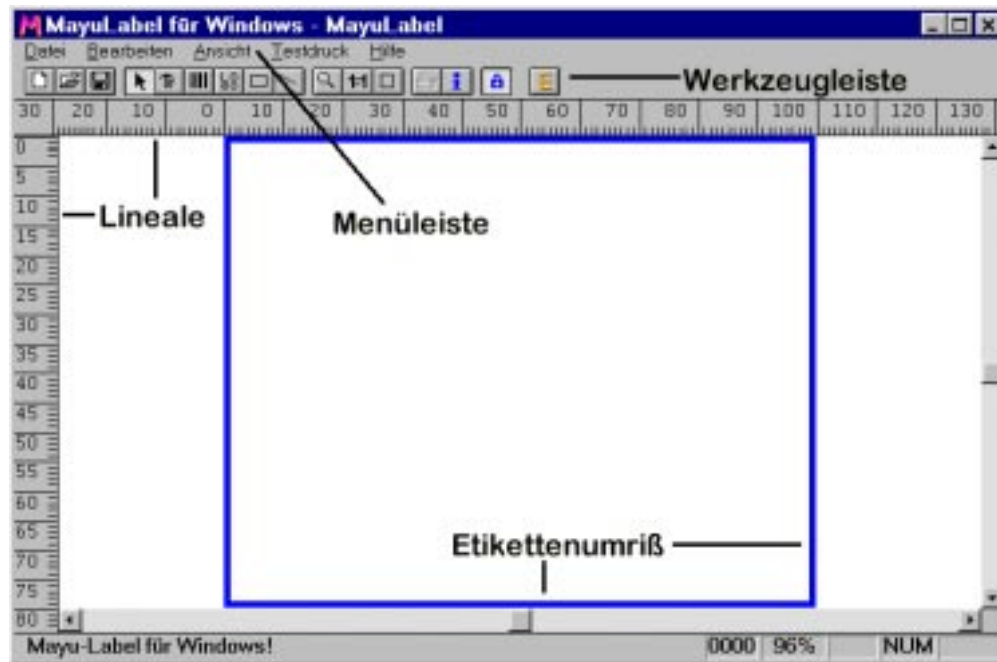
Folgen Sie den Anweisungen des Setup-Programms.



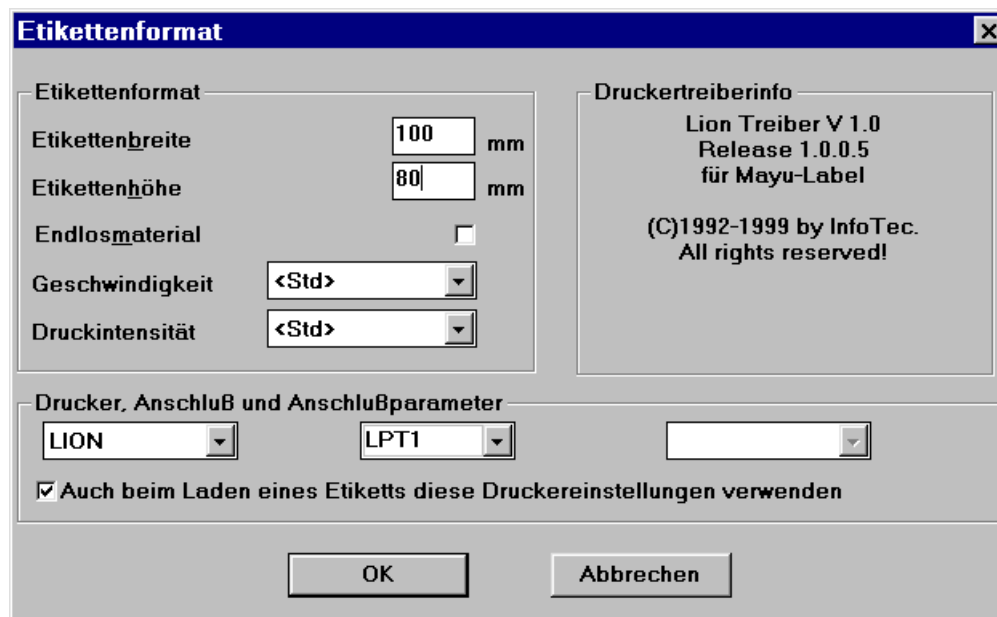
(Startmeldung des Installationsprogrammes)

KONFIGURIEREN VON MAYU-LABEL

- Starten Sie Mayu-Label



- Wählen Sie den Menüpunkt Datei, Etikettenformat ändern

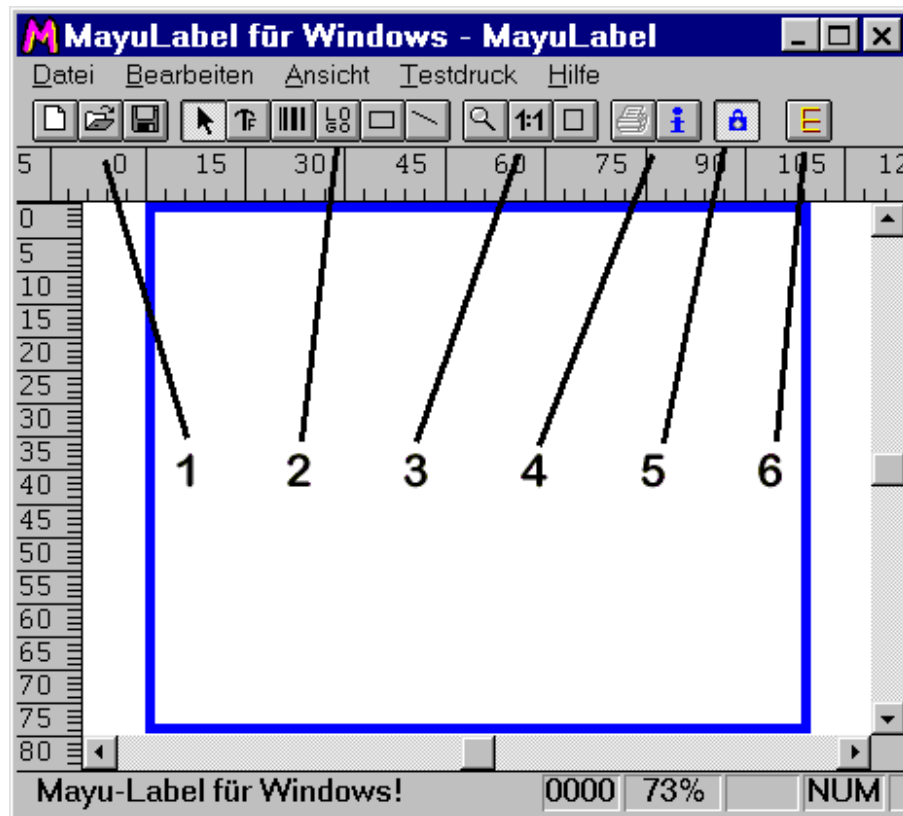


Tragen Sie hier Ihren Drucker ein (siehe Beispiel)

TIP:

Kreuzen Sie „Auch beim Laden eines Etiketts ...“ an, wenn Sie nur einen Etikettendrucker an diesem PC angeschlossen haben. Wenn Sie mehrere Drucker haben und mit jedem Etikett auch den Drucker abspeichern wollen, entfernen Sie das Kreuz.

DIE MAYU-LABEL WERKZEUGLEISTE



Die Funktionen in der Werkzeugleiste (von links nach rechts)

1 Datei-Funktionen (Ikonen)

- Neu
- Öffnen (Laden)
- Speichern

2 Werkzeug-Auswahl (Ikonen)

- Cursor
- Textfeld
- Barcodefeld
- Logofeld
- Rahmen
- Linie

3 Ansicht-Funktionen (Ikonen)

- Zoom
- 1:1 Größe
- zeige ganzes Etikett

4 Drucken / Programm-Info (Ikonen)

5 Toolhold an / aus (Ikon)

(Hier: an)

6 Eingabemodus für variable Daten ein/aus (Ikon)

(Hier: aus)

Alle Funktionen der Werkzeugleiste sind auch über Menüpunkte erreichbar

Die Statusleiste zeigt an:

- Info zu Programmstatus („Mayu-Label für Windows“),
- Anzahl der Felder auf dem Etikett (0000)
- Zoomfaktor (Hier: 73%)
- CAPS wenn Caps-Lock an
- NUM wenn Num-Lock an
- SCRL wenn Scroll-Lock an

BEDIENKONZEPT VON MAYU-LABEL

- Mayu-Label arbeitet objektorientiert
- Das Programm unterstützt zwei Bedien-Modi:
- Toolhold ein: (Bedienung wie DTP-Programme)
 - Sie wählen ein Werkzeug aus und legen nacheinander alle Felder dieses Typs an
 - die Felder werden da angelegt, wo Sie hinklicken
 - Dann wechseln Sie das Werkzeug und legen andere Feldtypen an
 - bzw. Sie wählen das Cursor-Werkzeug und bearbeiten die vorhandenen Felder.
- Toolhold aus:
 - Sie wählen ein Feldwerkzeug aus - es erscheint die Dialogbox mit den Feldeigenschaften.
 - Sie füllen die Felder mit Daten und klicken auf OK
 - Das neue Feld wird auf Ihrem Etikett platziert
 - Automatisch ist das Cursor-Werkzeug aktiv und Sie können die das Layout bearbeiten

BEISPIEL: ANLEGEN EINES ETIKETTS MIT „TOOLHOLD AN“

- Wählen Sie den Menüpunkt Datei / neu
- Stellen Sie das Etikettenformat ein
- Wählen Sie die Druckerkonfiguration
 - Schritt 1: Wählen Sie ein Feldwerkzeug
 - Schritt 2: Legen Sie alle Felder von diesem Typ an
- Wiederholen Sie diese Schritte für alle Feldarten (Text / Barcode / Logo / Rahmen / Linie), die im Etikett vorkommen
- Wählen Sie das Cursorwerkzeug
- Geben Sie dem Etikett den letzten Schliff:
 - ändern Sie bei Bedarf Design-Eigenschaften
 - positionieren Sie die Felder genau (siehe Ausrichten-Funktion)

TIP:

Wenn Sie Felder des aktuellen Werkzeugtyps anlegen können, hat der Mauszeiger eine Kreuzform, sofern er über das Etikett bewegt wird. Wenn die Cursorbetriebsart aktiviert ist, hat der Cursor eine Pfeilform. Drücken Sie die Leertaste um schnell zwischen dem Cursorwerkzeug und dem letzten Werkzeug hin und her zu schalten

BEISPIEL: ANLEGEN EINES ETIKETTS MIT „TOOLHOLD AUS“

- Wählen Sie den Menüpunkt Datei / neu
- Stellen Sie das Etikettenformat ein
 - Schritt 1: Wählen Sie ein Feldwerkzeug für das nächste Feld
 - Schritt 2: Geben Sie die Daten für dieses Feld ein
 - Schritt 3: Klicken Sie auf OK
 - Schritt 4: Das Cursor-Werkzeug ist aktiv, platzieren Sie Ihr neues Feld
 - ändern Sie bei Bedarf Design-Eigenschaften
 - positionieren Sie die Felder genau (siehe Ausrichten-Funktion)
- Wiederholen Sie dies beliebig oft ab Schritt 1 für alle Felder.

Wenn die Cursorbetriebsart aktiviert ist, hat der Mauszeiger eine Pfeilform

ANLEGEN VON LINIENFELDERN („TOOLHOLD AN“)

- Aktivieren Sie das Linienwerkzeug
 - Klicken Sie auf das Liniensymbol ODER
 - Wählen Sie den Menüpunkt Bearbeiten / Linienfeld
- Bewegen Sie den Mauszeiger auf das Etikett in die linke obere Ecke der Linie
- drücken und halten Sie die linke Maustaste
- bewegen Sie die Maus in die rechte untere Ecke der Linie
- lassen Sie die Maustaste los
- Wählen Sie jetzt noch einen Linientyp aus beziehungsweise geben Sie die Linienbreite genau ein

Am Bildschirm werden alle Linientypen gleich dargestellt

TIP:

Wenn Sie die Einstellungen im Dialog nicht ändern wollen:

- Linie erstellen
- vor dem Loslassen der Maustaste Shift drücken und halten
- die Maustaste loslassen
- Shift loslassen

ANLEGEN VON RAHMENFELDERN („TOOLHOLD AN“)

- Aktivieren Sie das Rahmenwerkzeug
 - Klicken Sie auf das Rahmensymbol ODER
 - Wählen Sie den Menüpunkt Bearbeiten / Rahmenfeld
- Bewegen Sie den Mauszeiger auf das Etikett in die linke obere Ecke des Rahmens
- Drücken und halten Sie die linke Maustaste
- Bewegen Sie die Maus in die rechte untere Ecke des Rahmens
- Lassen Sie die Maustaste los
- Wählen Sie einen Linientyp
- Stellen Sie die Linienbreite ein

Am Bildschirm werden alle Linientypen gleich dargestellt

TIP:

Wenn Sie die Einstellungen im Dialog nicht ändern wollen:

- Rahmen erstellen
- vor dem Loslassen der Maustaste Shift drücken und halten
- die Maustaste loslassen
- Shift loslassen.

ANLEGEN VON GRAFIKFELDERN („TOOLHOLD AN“)

- Aktivieren Sie das Logowerkzeug
 - Klicken Sie auf das Logosymbol ODER
 - Wählen Sie den Menüpunkt Bearbeiten / Grafikfeld
- Klicken Sie mit der Maus auf das Etikett in die linke obere Ecke des Logos
- ODER: Bestimmen Sie ein Rechteck. Das Logo wird dann automatisch in den Rahmen eingepaßt
 - Mauszeiger in linke obere Rahmenecke bewegen
 - linke Maustaste drücken und halten
 - Mauszeiger in rechte untere Rahmenecke bewegen
 - Maustaste loslassen
- Der Grafikfeldeigenschaften-Dialog erscheint
- Geben Sie in das Feld Grafikdatei den Dateinamen ein
- ODER: Klicken Sie auf Grafikliste und wählen Sie eine Datei aus
- Mayu-Label unterstützt Windows Bitmaps, unkomprimiert, schwarz / weiß
- Stellen Sie die Anzeige / Druckart ein
 - 1:1 - Größe: Logo wird in Originalgröße gedruckt

- 1:1 - Punkte: Logo wird in bester Qualität gedruckt, Größe variiert je nach Duckerauflösung
- Frei skalierbar: Logo kann in gewünschte Größe skaliert werden
- Wenn Sie wollen, können Sie diesem Feld einen Namen geben. Diese Eingabe ist optional und nur für Sie zur Information gedacht.

ANLEGEN VON BARCODEFELDERN („TOOLHOLD AN“)

- Aktivieren Sie das Barcodewerkzeug
 - Klicken Sie auf das Barcodesymbol ODER
 - Wählen Sie den Menüpunkt Bearbeiten / Barcodefeld
- Klicken Sie mit der Maus auf das Etikett in die linke obere Ecke des Barcodes
- Der Barcodefelderigenschaften-Dialog erscheint
- wählen Sie den gewünschten Barcodetyp
- geben Sie den Barcode ein
- stellen Sie die Strichhöhe / Breite ein
- schalten Sie die Prüfziffernberechnung ein oder aus (nicht für alle Code-Typen)
- aktivieren oder deaktivieren Sie die Klarschrift
- aktivieren Sie bei Bedarf die Numerierung (nicht für alle Code-Typen)
 - stellen Sie die Anzahl Etiketten mit der gleichen Nummer ein
 - geben Sie die Schrittweite ein (plus=aufwärts zählen, minus=abwärts zählen)
- Wenn Sie wollen, können Sie diesem Feld einen Namen geben. Diese Eingabe ist optional und nur für Sie zur Information gedacht.

INFO:

Mayu-Label zeigt am Bildschirm die Größe des Barcodes inkl. Ruhezone an! (Weißer Bereich links und rechts des Codes). Der Code wird daher minimal schmaler gedruckt, die Ruhezone ist für die Lesbarkeit notwendig!

ANLEGEN VON TEXTFELDERN („TOOLHOLD AN“)

- Aktivieren Sie das Textwerkzeug
 - Klicken Sie auf das Textsymbol ODER
 - Wählen Sie den Menüpunkt Bearbeiten / Textfeld
- Klicken Sie mit der Maus auf das Etikett in die linke obere Ecke des Textfeldes
- Der Textfeldeigenschaften-Dialog erscheint
- geben Sie den Text ein
- Text kann auch aus der Zwischenablage aus anderen Programm eingefügt werden (mit Strg + Einfg). (Details siehe Windows-Handbuch)
- stellen Sie Folgendes ein:
 - Schriftart
 - Schriftgröße
 - Schriftstil
 - Textausrichtung (nur für mehrzeiligen Text in diesem Feld)
 - evtl. Zeilenabstand
 - evtl. X-Scale (zum Dehnen oder Stauchen der Schrift)
- Wenn Sie wollen, können Sie diesem Feld einen Namen geben. Diese Eingabe ist optional und nur für Sie zur Information gedacht.

ANLEGEN VON LINIENFELDERN („TOOLHOLD AUS“)

- Klicken Sie auf das Liniensymbol ODER
- Wählen Sie den Menüpunkt Bearbeiten / Linienfeld
- Es erscheint der Linien-Dialog
- geben Sie die Daten für das Feld ein
- klicken Sie auf OK und passen Sie das neue Feld mit dem Cursor-Werkzeug Ihren Wünschen an
- (siehe auch: Anlegen von Linienfeldern - „Toolhold an“)

Am Bildschirm werden alle Linientypen gleich dargestellt

ANLEGEN VON RAHMENFELDERN („TOOLHOLD AUS“)

- Klicken Sie auf das Rahmensymbol ODER
- Wählen Sie den Menüpunkt Bearbeiten / Rahmenfeld
- Es erscheint der Rahmen-Dialog
- geben Sie die Daten für das Feld ein
- klicken Sie auf OK und passen Sie das neue Feld mit dem Cursor-Werkzeug Ihren Wünschen an
- (siehe auch: Anlegen von Rahmenfeldern - „Toolhold an“)

Am Bildschirm werden alle Linientypen gleich dargestellt

ANLEGEN VON GRAFIKFELDERN - „TOOLHOLD AUS“

- Klicken Sie auf das Logosymbol ODER
- Wählen Sie den Menüpunkt Bearbeiten / Grafikfeld
- Es erscheint der Grafik-Dialog
- geben Sie die Daten für das Feld ein
- klicken Sie auf OK und passen Sie das neue Feld mit dem Cursor-Werkzeug Ihren Wünschen an
- (siehe auch: Anlegen von Grafikfeldern - „Toolhold an“)

ANLEGEN VON BARCODEFELDERN („TOOLHOLD AUS“)

- Klicken Sie auf das Barcodesymbol ODER
- Wählen Sie den Menüpunkt Bearbeiten / Barcodefeld
- Es erscheint der Barcode-Dialog
- geben Sie die Daten für das Feld ein
- klicken Sie auf OK und passen Sie das neue Feld mit dem Cursor-Werkzeug Ihren Wünschen an
- (siehe auch: Anlegen von Barcodefeldern - „Toolhold an“)

INFO:

Mayu-Label zeigt am Bildschirm die Größe des Barcodes inkl. Ruhezone an! (Weißer Bereich links und rechts des Codes). Der Code wird daher minimal schmaler gedruckt, die Ruhezone ist für die Lesbarkeit notwendig!

ANLEGEN VON TEXTFELDERN („TOOLHOLD AUS“)

- Klicken Sie auf das Textsymbol ODER
- Wählen Sie den Menüpunkt Bearbeiten / Textfeld
- Es erscheint der Textfeld-Dialog
- geben Sie die Daten für das Feld ein
- klicken Sie auf OK und passen Sie das neue Feld mit dem Cursor-Werkzeug Ihren Wünschen an
- (siehe auch: Anlegen von Textfeldern - „Toolhold an“)

EIN FELD MARKIEREN

- **Ein markiertes Objekt ist durch kleine schwarze Quadrate an den Ecken und an den Seiten, den Haltepunkten, zu erkennen**
- Aktivieren Sie das Cursorwerkzeug
 - Klicken Sie auf das Cursorsymbol ODER
 - Wählen Sie den Menüpunkt Bearbeiten / Cursorfeld
- Klicken Sie mit der Maus auf ein Feld
 - Textfelder, Barcodefelder und Grafikfelder: auf Text/Barcode/Logo klicken
 - Linien und Rahmenfelder: genau auf die Linie klicken
- Zum Entfernen der Markierung klicken Sie auf eine freie Fläche

MEHRERE FELDER MARKIEREN

- Ein markiertes Objekt ist durch kleine schwarze Quadrate an den Ecken und an den Seiten, den Haltepunkten, zu erkennen
- Aktivieren Sie das Cursorwerkzeug
 - Klicken Sie auf das Cursorsymbol ODER
 - Wählen Sie den Menüpunkt Bearbeiten / Cursorfeld
- Ziehen Sie einen Markierungsrahmen um die zu markierenden Felder
 - Mauszeiger in linke obere Rahmenecke bewegen
 - linke Maustaste drücken und halten
 - Mauszeiger in rechte untere Rahmenecke bewegen
 - Maustaste loslassen
- alle komplett im Markierungsrahmen liegenden Felder sind markiert
- **Zusätzliche Felder markieren / Markierung entfernen:**
 - drücken und halten Sie die Shift-Taste
 - klicken Sie ein Feld an.
 - Wenn es nicht markiert war, wird es jetzt markiert.
 - Wenn es markiert war, wird die Markierung entfernt
 - ODER:
 - drücken und halten Sie die Shift-Taste
 - ziehen Sie einen Markierungsrahmen um die Felder
 - Der Markierungszustand der im Markierungsrahmen liegenden Felder wird je Feld geändert

TIP:

Zum Markieren aller Felder wählen Sie den Menüpunkt Bearbeiten / Alles markieren.

FELDER BEARBEITEN

- Aktivieren Sie das Cursorwerkzeug
 - Klicken Sie auf das Cursorsymbol ODER
 - Wählen Sie den Menüpunkt Bearbeiten / Cursorfeld
- markieren Sie das zu bearbeitende Feld
 - wählen Sie den Menüpunkt Bearbeiten / Markiertes bearbeiten
 - Der Feldeigenschaften-Dialog wird angezeigt
 - Ändern Sie die Daten nach Ihren Vorstellungen
 - Klicken Sie auf OK, um die Änderungen zu übernehmen
 - Klicken Sie auf Abbrechen, um die Änderung zu verwerfen
- ODER: Doppelklick auf das zu bearbeitende Feld
 - Der Feldeigenschaften-Dialog des Feldes kommt
 - Ändern Sie die gewünschten Einstellungen
 - Klicken Sie auf OK, um die Änderungen zu übernehmen
 - Klicken Sie auf Abbrechen, um die Änderung zu verwerfen

FELDER VERSCHIEBEN

- Aktivieren Sie das Cursorwerkzeug
 - Klicken Sie auf das Cursorsymbol ODER
 - Wählen Sie den Menüpunkt Bearbeiten / Cursorfeld
- markieren Sie das zu verschiebende Feld
- bewegen Sie den Mauszeiger auf das markierte Feld
- drücken und halten Sie die linke Maustaste
- drücken und halten Sie die Strg-Taste, um exakt horizontal oder vertikal zu verschieben
- bewegen Sie die Maus an die neue Position
- Mit den Mausbewegungen bewegt sich ein Umrißrahmen der Felder
- Lassen Sie die Maustaste los

- Klicken Sie während dem Verschieben mit der rechten Maustaste, und die Felder bleiben an der alten Position vorhanden und werden auf die neue kopiert (zum Deaktivieren dieser Funktion nochmals klicken)
 - Um die Felder genau zu positionieren, können Sie sie mit den Cursortasten auf der Tastatur verschieben. Pro Tastendruck werden die Felder um 0,1 mm verschoben
-

FELDER DREHEN

- Aktivieren Sie das Cursorwerkzeug
 - Klicken Sie auf das Cursorsymbol ODER
 - Wählen Sie den Menüpunkt Bearbeiten / Cursorfeld
 - markieren Sie das / die zu drehenden Feld/er
 - Wählen Sie den Menüpunkt Bearbeiten / Feld drehen
 - ODER: Drücken Sie STRG+R
-

ETIKETT UM 90° ODER 180° DREHEN

- Wählen Sie den Befehl Bearbeiten / Drehe Etikett um 90° bzw 180°
-

FELDER VERGRÖßERN ODER VERKLEINERN

- Aktivieren Sie das Cursorwerkzeug
 - Klicken Sie auf das Cursorsymbol ODER
 - Wählen Sie den Menüpunkt Bearbeiten / Cursorfeld
 - markieren Sie das zu skalierende Feld
 - es können nur einzelne Felder skaliert werden
 - Barcodefelder können nur in festen Stufen skaliert werden
 - bewegen Sie den Mauszeiger auf einen der Haltepunkte
 - Mit den Haltepunkten in den Ecken werden die Felder vergrößert / verkleinert
 - Mit den anderen Haltepunkten werden die Felder gestaucht
 - wenn der Mauszeiger auf einem Haltepunkt ist, wird er als Kreuz angezeigt
 - drücken und halten Sie die linke Maustaste
 - bewegen Sie die Maus
 - mit den Mausbewegungen ändert sich die Größe des Umrißrahmens
 - Lassen Sie die Maustaste los
-

FELDER KOPIEREN / AUSSCHNEIDEN

- Aktivieren Sie das Cursorwerkzeug
 - Klicken Sie auf das Cursorsymbol ODER
 - Wählen Sie den Menüpunkt Bearbeiten / Cursorfeld
 - markieren Sie die gewünschten Felder
 - wählen Sie den Menüpunkt Bearbeiten / Kopieren bzw. Ausschneiden
-

FELDER EINFÜGEN

- Dieser Befehl ist nur verfügbar, wenn Sie vorher Felder ausgeschnitten oder kopiert haben
 - wählen Sie den Menüpunkt Bearbeiten / Einfügen
 - die Felder werden an genau der Position im Etikett eingefügt, von der sie kopiert / ausgeschnitten wurden
 - **Sie können die Felder natürlich auch in ein neues oder anderes Etikett einfügen.**
-

FELDER LÖSCHEN

- Aktivieren Sie das Cursorwerkzeug
 - Klicken Sie auf das Cursorsymbol ODER
 - Wählen Sie den Menüpunkt Bearbeiten / Cursorfeld
 - markieren Sie die gewünschten Felder
 - wählen Sie den Menüpunkt Bearbeiten / Löschen
 - ODER: Drücken Sie die Entf-Taste
-

FELDER AUSRICHTEN

- Aktivieren Sie das Cursorwerkzeug
 - Klicken Sie auf das Cursorsymbol ODER
 - Wählen Sie den Menüpunkt Bearbeiten / Cursorfeld
- markieren Sie die Felder, die ausgerichtet werden sollen
- markieren Sie als letztes zusätzlich das Feld, an dem ausgerichtet werden soll
- wählen Sie den Menüpunkt Bearbeiten / Ausrichten
- Wählen Sie im Ausrichten-Dialog die gewünschten Möglichkeiten

ZOOMFUNKTION

- Sie wollen das ganze Etikett sehen?
 - Klicken Sie auf das Icon „zeige ganzes Etikett“ ODER
 - Wählen Sie den Menüpunkt Bearbeiten / Zoom auf Ganzes Etikett sehen
- Sie wollen das Etikett am Bildschirm in ca. Druckgröße sehen?
 - Klicken Sie auf Zoom auf 1:1 Größe ODER
 - Wählen Sie den Menüpunkt Bearbeiten / Zoom auf 1:1 Maßstab
- Sie wollen einen bestimmten Ausschnitt am Bildschirm sehen?
 - Aktivieren Sie das Zoomwerkzeug
 - Klicken Sie auf das Lupensymbol ODER
 - Wählen Sie den Menüpunkt Bearbeiten / Zoom
 - Ziehen Sie einen Markierungsrahmen um den gewünschten Ausschnitt
 - Mauszeiger in linke obere Rahmenecke bewegen
 - linke Maustaste drücken und halten
 - Mauszeiger in rechte untere Rahmenecke bewegen
 - Maustaste loslassen

TIP:

(Gilt nur, wenn Sie nicht gerade Felder verschieben und wenn der Mauszeiger über dem Etikett ist)

- **Klicken Sie mit der rechten Maustaste, um das Etikett heranzuzoomen**
- **Doppelklicken Sie mit der rechten Maustaste, um das Etikett wegzuzoomen**

ANPASSEN DES PROGRAMMES

- Wählen Sie den Menüpunkt Ansicht
- Aktivieren oder deaktivieren Sie die gewünschte Funktion

MARKIERPROBLEME BEHEBEN

- Wenn ein Feld von einem anderen verdeckt wird, kann es nicht mehr markiert werden. Die Lösung:
 - 1) Versuchen Sie, das richtige Feld zu markieren
 - 2) Wenn das falsche Feld markiert wurde, wählen Sie den Befehl Ansicht / Nach hinten
 - 3) entfernen Sie die Markierung
 - 4) wiederholen Sie diese Schritte, bis sie das richtige Feld markieren können

ETIKETTEN SPEICHERN, LADEN, DRUCKEN

Speichern (= unter gleichem Dateinamen speichern)

- klicken Sie auf das Diskettensymbol oder
- wählen Sie den Menübefehl Datei / speichern

Speichern unter (= unter neuem Dateinamen speichern)

- wählen Sie den Menübefehl Datei / Speichern unter

Laden (= gespeichertes Etikett abrufen)

- klicken Sie auf das Öffnensymbol ODER
- wählen Sie den Menübefehl Datei / Öffnen
- wählen Sie das Etikett aus

Drucken

- Klicken Sie auf das Druckersymbol ODER
- wählen Sie den Menübefehl Datei / drucken
- Geben Sie die Daten ein
- Klicken Sie auf OK

TIP:

Klicken Sie auf Testetikett / 2 Testetiketten für 2 Etiketten
Klicken Sie auf Testetikett / 5 Testetiketten für 5 Etiketten

ETIKETTENFORMAT ÄNDERN

- Wählen Sie den Menüpunkt Datei / Etikettenformat ändern

VARIABLE DATEN

Mit Mayu-Label können Sie ganz einfach variable Daten anlegen.

- Legen Sie ein Text- oder Barcodefeld an
- Klicken Sie mit dem Cursor an die Stelle im Text, an der die variablen Daten eingefügt werden sollen
- klicken Sie auf Assistent, und geben Sie die gewünschten Daten ein
- geben Sie einen Feldnamen ein, den Sie bei der Eingabe der variablen Daten sehen wollen

Eingeben der Daten und Drucken der Etiketten

- Aktivieren Sie den Eingabe-Modus für Daten
 - klicken Sie auf das „E“ in der Werkzeugleiste ODER
 - wählen Sie den Menüpunkt „Bearbeiten / Daten-Eingabe-Modus“
- Klicken Sie ein Feld mit variablen Daten an (diese Felder sind grau hinterlegt)
- Geben Sie die Daten in der Dialog-Box ein - die Cursor-Position können Sie mit der Maus oder mit den Pfeil-Tasten ändern.
- klicken Sie auf das Drucker-Symbol in der Werkzeugleiste, um das Etikett zu drucken.



PROGRAMM-INFO / TECHNISCHE UNTERSTÜTZUNG:

- Klicken Sie auf das Infosymbol ODER
- wählen Sie den Menüpunkt Hilfe / Info
- die Programminformation erscheint (Programmversion, Name Ihres Händlers)

IMPRESSUM

Mayu-Label und dieses Handbuch:

© 1997-'99 by InfoTec (www.bomhardt.de), 76229 Karlsruhe.

Alle Rechte vorbehalten.

Besonderer Dank an Martina.

Anregungen zu diesem Handbuch bitte per Post an:

InfoTec EDV Consulting & Solutions

Durlacher Straße 98 a

76229 Karlsruhe

Bei Programmfehlern oder Bedienproblemen wenden Sie sich bitte an Ihren Händler.

Die Adresse entnehmen Sie Mayu-Label über den Menüpunkt Hilfe / Info.

(Ihre Anmerkungen)